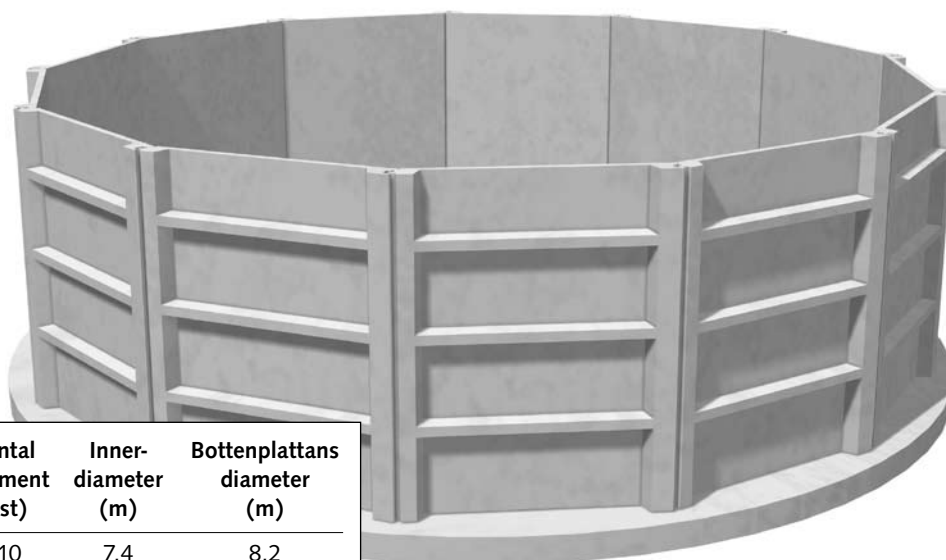


Behållare

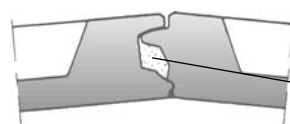
4:10

Höjd 3 m, volym 125–2980 m³



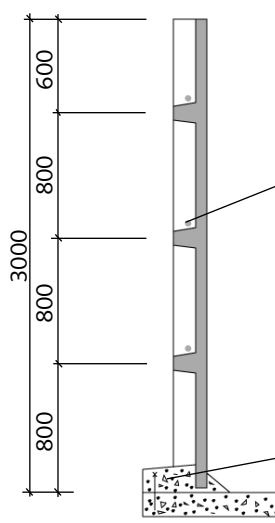
Behållarvolym (m ³)	Antal element (st)	Innerdiameter (m)	Bottenplattans diameter (m)
125	10	7,4	8,2
150	11	8,1	8,9
180	12	8,8	9,7
215	13	9,6	10,4
250	14	10,3	11,1
285	15	11,0	11,8
325	16	11,7	12,6
365	17	12,5	13,3
410	18	13,2	14,0
460	19	13,9	14,7
510	20	14,7	15,5
560	21	15,4	16,2
615	22	16,1	16,9
670	23	16,8	17,7
730	24	17,6	18,4
800	25	18,3	19,1
860	26	19,2	20,0
930	27	20,0	20,8
1000	28	20,7	21,5
1070	29	21,4	22,3
1180	30	22,2	23,0
1260	31	22,9	23,7
1340	32	23,6	24,5
1420	33	24,4	25,2
1500	34	25,1	25,9
1590	35	25,8	26,6
1680	36	26,6	27,4
1780	37	27,3	28,1
1870	38	28,0	28,9
1970	39	28,8	29,6
2080	40	29,5	30,3
2170	41	30,2	31,1
2280	42	31,0	31,8
2390	43	31,7	32,5
2500	44	32,5	33,3
2620	45	33,2	34,0
2730	46	33,9	34,8
2850	47	34,7	35,5
2980	48	35,4	36,2

Behållaren kan nedgrävas helt. Den är förberedd för montage av staket och kan även förses med tak.



Fogutformning

Expanderande fogbruk



Anslutning till bottenplatta och linplacering

Efterspända omslutande stållinor

Motgjutning utförs i samband med montage.

Elementbeskrivning

Elementvikten är 1,7 ton. Skruvfästen M20 finns ingjutna i överkant element och kan användas för infästning av stolpar för skyddsräcke.

Hål för kulvertledning kan utföras på fabrik.

Grundläggning

Grundläggning ska ske på fast mark och bör ej göras i slänter eller på olika material, se produktblad 4:62. Om behållaren grundläggs på tjälskjutande material, ska grundläggning ske på frostfritt djup. Schaktbotten avjämnas med min. 10 cm lager av 0–20 mm stenkross. Vid risk för problem med vattenavledning används makadam med min 5 cm ytlager av 0–20 mm stenkross. Om schaktbotten utgörs av material med dålig bärighet (t ex flytlera) rekommenderas läggning av fiberduk under uppfyllnaden.

Ytan ska vara väl packad och avvägd med max avvikelse på +/- 1 cm.

Schaktgropen görs med en diameter minst 1,5 m större än bottenplattans yttermått. Schaktslänt utförs så flack att risk för ras ej föreligger. Under byggnadstiden ska schaktgropen hållas fri från vatten. Behållaren kan nedgrävas helt.

Behållaren får ej utsättas för utvändigt vattentryck. Möjlighet att klara utvändigt vattentryck finns genom dränering eller förstärkning av bottenplattan samt utvändig fogning. Alternativet med dränering är vanligen mest ekonomiskt.

OBS! Schaktning även för pumpgrop om sådan ska ingå.

Bottenplatta

Elkraft 16 Amp samt vatten ska finnas högst 10 m från arbetsplatsen. Kantformen görs som regel i två etapper. Första etappen avser form för gjutning av bottenplattan. Därefter dras formen upp 15 cm över bottenplattans överkant för att utgöra form för efterföljande motgjutning. Armeringen utförs enligt vår standard. Bottenplattan gjuts utan avbrott i betongkvalitet C25/30, vct=0,6, vattentät. Höjdavvikelsen på bottenplattan där elementen ska stå får inte överskrida 1 cm. Överytan ska träscuras eller likvärdigt där väggelementen ska placeras. Efter gjutning ska betongen skyddas mot uttorkning genom omsorgsfull bevattning. Vid gjutning i kall väderlek ska betongen skyddas mot frysning. Pumpgrop kan utföras i samband med gjutning av bottenplattan. Se produktblad 4:42.

Montage

Vid montage ska bottenplattan ska vara ren och fri från vatten, is och snö.

Luftledning får inte hindra arbetet.

Väg och nedfart skall vara så beskaffad att tung lastbil med släp kan framföras till och upp på bottenplattan oberoende av väderlek. Bredd på nedfart 3,5 m, längst ner vid bottenplattan behövs en bredd på 6 m för stöbben på lastbils-kran.

Max lutning på nedfart får vara 1:6 (1 m i höjd på en sträcka av 6 m).

Sammanbindning

Elementen sammanbinds med efterspända omslutande ställinor. Ställinorna är insmorda med fett och skyddas med ett plasthölje. Foggjutning görs med fogbruk bestående av cement, betonggrus 0–8 mm samt expanderande tillsatsmedel.

Återfyllning

Närmast behållaren (minst 30 cm) återfylls med väl-dränerande och icke tjälskjutande material, t ex 0–8 mm dräneringsgrus. Återfyllnads-materialet får ej innehålla större stenar än 100 mm.

Skyddsanordning

Om behållarens överkant ligger lägre än 1,2 m över marknivån ska behållaren förses med skyddsräcke eller tak.

Yttre belastning

Transport med tyngre fordon, eller motsvarande last får ej förekomma närmare behållaren än nedgrävningssdjupet, utan speciella åtgärder. Körramp ska utföras enligt särskilda anvisningar. Se produktblad 4:61.

Föreskrifter

Se produktblad 4:62.